

# WAARIN EEN KLEINERE



*Plantenliefhebbers staan vaak voor een dilemma. Ze verzamelen het liefst zo veel mogelijk verschillende planten, maar willen ook een mooie, evenwichtige tuin. Toch hoeft het een het ander niet uit te sluiten. Lumine Swagerman laat zien dat je in een relatief kleine tuin heel veel planten kwijt kunt zonder dat het een rommeltje wordt. Wij bezochten haar tuin in het najaar.*



Als je dol bent op planten is je tuin altijd te klein. Telkens kom je iets nieuws tegen dat je wilt hebben. Maar ja, ruimtegebrek. Nu kun je ook op een klein oppervlak heel wat planten kwijt, maar fraai is het resultaat meestal niet. Zo'n plantenverzameling is misschien waardevol voor de eigenaar, maar mooi om te zien is anders.



Lumine Swagerman heeft een manier gevonden om veel verschillende planten in haar tuin te koesteren, zonder daarbij het esthetische aspect uit het oog te verliezen. Om te beginnen heeft zij geen gazon. De loop- en zitruimtes zijn bestraat met grote tegels van natuursteen en de rest van de tuin is beplant. Hoogteverschillen zorgen voor een extra verticaal oppervlak waarop ook getuiniert wordt. Een pergola biedt ruimte aan de klimroos Guirlande d'Amour, die het op de arme, Veluwe zandgrond nog redelijk doet. Struiken, en zelfs kleine bomen benutten het luchtruim boven de tuin en geven hoogte aan de beplanting. Het resultaat is een tuin van nog geen 200 vierkante meter waarin je steeds nieuwe planten ontdekt.

Bijkomend voordeel is de omgeving. Lumine woont in een bosrijke omgeving: aan de achterzijde grenst de tuin aan een groene wand van hoge eiken en beuken. Ook over de struiken en bomen van de burens heeft ze niet te klagen.

## **Minstens drie**

Een fanatieke plantenliefhebber komt natuurlijk in de verleiding om van alles één te planten. Maar Lumine Swagerman is niet in deze val getrapd en heeft rust geschapen door toch in groepen van minstens drie te planten en door bepaalde planten te herhalen. Zo kom je driemaal een pruikenboom, *Cotinus coggygria*, tegen, maar wel steeds een andere cultivar. De grootste blikvanger van de tuin is een centraal gepland exemplaar van *Cotinus 'Grace'*, een roodbladige pruikenboom. Roodbladige bomen kunnen nogal overheersend zijn, maar doordat de tuin op het westen ligt, zie je het rode blad voor een groot deel van de dag met tegenlicht waardoor een sprookjesachtig glas-in-loodeffect ontstaat.

De tuin is nog maar een paar jaar oud. Lumine: "Ik heb jaren-lang in het buitenland gewoond, de laatste jaren in

# TUIN GROOT KAN ZIJN



LINKERPAGINA:  
LINKS EN INZET | De loop- en zitruimtes zijn bestraat met grote tegels van natuursteen en de rest van de tuin is beplant.

BOVEN | Overzicht vanuit het huis. Aan de achterzijde grenst de tuin aan een bos.

- 1 | Dahlia 'Swan Lake'.
- 2 | *Nandina domestica*.
- 3 | *Aster ageratoides* 'Starshine'.

Zwitserland. Daar ben ik ook in tuinieren geïnteresseerd geraakt. Ik las alle tuinboeken die ik maar te pakken kon krijgen: Christopher Lloyd, Beth Chatto, Vita Sackville-West, Penelope Hobhouse, noem maar op. En ik bezocht alle beroemde tuinen. Toen ik terugkwam naar Nederland ben ik begonnen met het ontwerpen van tuinen ([www.lumineswagerman.nl](http://www.lumineswagerman.nl)). In 2005 ben ik begonnen met deze tuin. Wij - mijn partner Henk en ik - hebben het huis gekocht om de omgeving. Doordat je vanuit het huis over de tuin heen het bos inkijkt lijkt de tuin eindeloos."

En die beruchte, zure Veluwe zandgrond, was die geen bezwaar? Lumine: "Ik vind dat je niet te veel moet zeuren over de grond waarop je tuiniert. Tel je zegeningen. Zandgrond is gemakkelijk te bewerken. Je kunt het ompspitten zonder je rug te breken en onkruid trek je er zo weer uit. Zandgrond droogt snel uit, maar je kunt water geven. Dat doe ik 's zomers bijna iedere dag. Toch hebben we de grond wel verbeterd toen we hier kwamen. We hebben zand afgevoerd en karrenvrachten compost laten aanrukken. Ik was ongeduldig, maar Henk stond erop de grond eerst grondig te verrijken. Nu ben ik hem daar dankbaar voor. Nog ieder jaar breng ik compost aan. Van zand zul je nooit klei maken, maar er zijn genoeg planten die het op droge zandgrond goed doen."

In een tuin zonder grasveld is de infrastructuur van terrassen en paden van groot belang. "De verhouding tussen

bestrating en planten moet kloppen", zegt Lumine. Aan het huis grenst een terras en ook achter in de tuin is het mogelijk om te zitten. Dit terras ligt lager dan het eerste en wordt 's zomers door de planten aan het oog onttrokken. Halverwege de tuin verbreedt het pad zich, zodat er ruimte is voor een tuinbank van waaraf je de tuin vanuit een ander gezichtspunt kunt bekijken.

## Met zorg kiezen

Natuurlijk moet je in een kleine tuin je struiken met zorg kiezen. In ieder geval moet je ze kunnen snoeien als ze te groot worden. Naast de pruikenbomen zijn er onder meer heesters als *Salvia officinalis* 'Berggarten', *Hamamelis x intermedia* 'Pallida', *Nandina domestica*, *Physocarpus opulifolius* →





**LENTE**



**LENTE**



**ZOMER**

# De tuin in andere seizoenen

FOTOGRAFIE: LUMINE SWAGERMAN



**ZOMER**



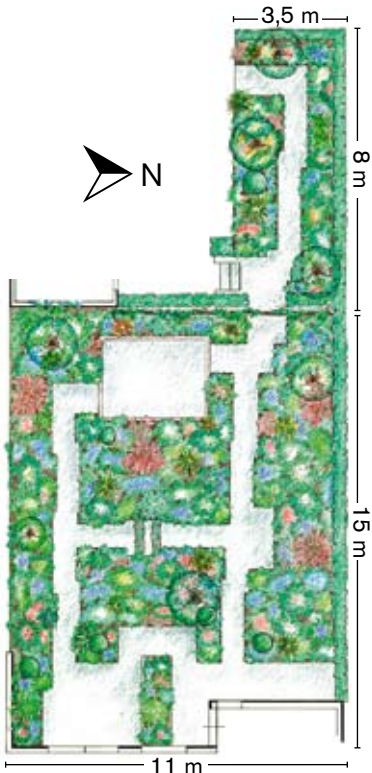
**WINTER**



**ZOMER**



**WINTER**



1 | Goudbladig penningkruid hangt over een stapelmuurtje.  
2 | *Cimicifuga* (*Actaea*) is geliefd bij insecten.

'Diabolo', *Mahonia x media* 'Charity' en de zeldzame *Mahonia x wagneri* 'Sunset', met zalmrood blozend blad.

Zelfs bomen ontbreken niet. Zo heeft Lumine Swagerman plaats ingeruimd voor *Stewartia pseudocamellia*. "Ik kan geen breed uitgroeiende bomen planten,

maar *Stewartia* wordt niet zo hoog en groeit steil de lucht in waardoor hij relatief weinig ruimte in beslag neemt."

Als je de beplanting zou willen karakteriseren, dan komt het modewoord 'transparent' aardig in de buurt. Lumine: "Ik let vooral op de lichtval. Wanneer ik op mijn terras zit, wil ik door de planten kijken als door een gordijn. Vandaar dat ik bij het terras planten gebruik met een luchtige groeiwijze, zoals *Sanguisorba tenuifolia* var. *alba* en *Thalictrum rochebrunianum*. Vaste planten en heesters wissel ik af met grassen, maar ook die moeten luchtig zijn en het zicht niet blokkeren. *Calamagrostis brachytricha* (diamantgras), *Molinia caerulea* 'Heidebraut' en *Miscanthus sinensis* 'Morning Light' zijn grassen die voldoende doorzichtig zijn.

### Geen felle kleuren

Het kleurenpalet van de tuin is beperkt: veel blauw, lichtgeel, paars en lila, tegen een achtergrond van donkerrood en geelgroen blad. Lumine: "Als ik een beplantingsplan maak sluit ik zeker geen kleuren uit, maar ik vind dat je in een kleine ruimte geen felle kleuren moet toepassen. In een grote tuin zijn knalgeel en knaloranje misschien wel op hun plaats. Mannen zijn vaak gek op felle kleuren, terwijl vrouwen meer van roze houden. Persoonlijk ben ik niet dol op een →



3 | Op de voorgrond de gentiaanblauwe bloemen van de matig winterharde *Salvia guaranitica* 'Blue Enigma'.

4 | *Salvia uliginosa* heeft de afgelopen winter niet overleefd.

5 | De bloemen van *Clematis* 'Wyevale'.



1 | Aan het einde van het pad de grote bloemen van hortensia 'Annabelle'.

2 | Zoveel verschillende planten op zo'n klein oppervlak.

3 | Het kleurenpalet is beperkt: veel blauw, lichtgeel, paars en lila.

4 | *Clematis* 'Wyevale' is een vaste plant.

overmaat aan roze. Ik geef de voorkeur aan lichtgeel, bijna wit, in combinatie met blauw, paars, lila en donkerrood."

### Alle seizoenen

De grootste verdienste van Lumines tuin is dat er in alle seizoenen wat te zien is. 's Winters en in het vroege voorjaar bloeien de toverhazelaar, de mahonia's, de kerstrozen en de bloembollen. Vooral de tulp 'Spring Green' komt op de Veluwe zandgrond goed terug; hij komt mooi uit tegen het felle geelgeen van *Euphorbia polychroma* 'Midas'.

In het late voorjaar bloeien *Salvia nemorosa* 'Caradonna', *Thermopsis chinensis* 'Sunrise', *Phlomis russeliana* en de enkele witte pioenroos 'Jan van Leeuwen'. Een leuke verrassing is de donkerpaarse lupine die is komen aanwaaien. Hoogzomer is de tijd van de siergrassen en de lichtgele zonnebloemen van *Helianthus* 'Lemon Queen'. De hemelsblauwe *Salvia uliginosa* is in de afgelopen winter gesneefd, maar de gentiaanblauwe *Salvia guaranitica* 'Blue Enigma' is verbaasd genoeg de winter doorgekomen, waarschijnlijk dankzij de goed doorlatende zandgrond. De herfst wordt

tot aan de eerste nachtvorst op afstand gehouden door dahlia's die overal tussen de vaste planten worden ingepast. Een groot succes is *Cimicifuga* (*Actaea*) *japonica* 'Chejudo', een introductie van Kwekerij De Hessenhof, en ook *Persicaria amplexicaulis* 'Blackfield' geeft de najaarstuin kleur. Doordat er zoveel aandacht is besteed aan planten die in de winter hun structuur - en soms hun blad - behouden, is Lumines tuin ook in december en januari mooi. En sommige planten, zoals *Geranium* 'Rozanne', zijn een uitkomst voor kleine tuinen omdat zij de hele zomer bloeien.

Tuinen als die van Lumine Swagerman vragen nogal wat onderhoud, vooral in het voorjaar. Struiken moeten worden gesnoeid, pollen vaste planten verkleind en woekeraars misschien wel helemaal gerooid. Op de vraag hoeveel tijd ze aan haar tuin besteedt, antwoordt Lumine: "Ik houd het niet bij. Ik geniet van tuinieren en van mijn tuin. Tuinieren is geen werk voor mij, maar ontspanning. Stofzuigen, dat is pas werk." ❧

TEKST: ROMKE VAN DE KAA/ FOTOGRAFIE: MAAYKE DE RIDDER